



Saint-Germain

*la Blanche Herbe*

l'Écho

n°29 / Novembre 2016

**Magazine Municipal**

[www.mairie-stgermainblancheherbe.fr](http://www.mairie-stgermainblancheherbe.fr)



**SOMMAIRE** • 2/ Informations pratiques / Etat Civil 3/ Editorial / Agenda 4/ Les finances 5/ Le Conseil en bref...  
5/ Environnement 6/ Affaires techniques 7-8-9/ Affaires sociales et jeunesse  
10-11/ Affaires scolaires 12-13/ Animation et vie associative 14-15/ Communication

# Les Informations pratiques

## LA MAIRIE VOUS ACCUEILLE

Rue Roland Vico - 14280 Saint-Germain-la-Blanche Herbe

### Heures d'ouvertures au public :

Lundi : 8h30 / 12h30 - 13h30 / 18h00

Mardi : 8h30 / 12h30 - \*

Mercredi : 8h30 / 12h30 - 13h30 / 17h00

Jeudi : \* - 13h30 / 17h00

Vendredi : 8h30 / 12h30 - 13h30 / 17h00

\*Permanence téléphonique

Pour tout renseignement, n'hésitez pas à nous contacter au :

**02 31 29 11 00** - Fax : 02.31.29.11.09

Courriel : mairie.stgbh@orange.fr

Site Internet : [www.mairie-stgermainblancheherbe.fr](http://www.mairie-stgermainblancheherbe.fr)

[www.facebook.com/lesmiwokstglbh](https://www.facebook.com/lesmiwokstglbh)

[www.facebook.com/localjeunesstgermain](https://www.facebook.com/localjeunesstgermain)

## ESPACE ARDENNA

Espace associatif et municipal - Place du Clos Maulier

## SALLE MUNICIPALE DE L'OLIVIER

Location aux particuliers, se renseigner en Mairie.

## GROUPE SCOLAIRE MARCO POLO

Rue Albert Camus - Direction : Tél. 02 31 73 10 59

de 9h à 12h et de 13h30 à 16h30

<http://ecolemarcopolo.etab.ac-caen.fr>

**École élémentaire** : Tél. 02 31 73 10 59

**École maternelle** : Tél. 02 31 74 56 29

**Restaurant scolaire** : tarifs en fonction des ressources. Se renseigner en mairie.

**Garderie périscolaire** : dès 7h15 le matin jusqu'à 18h30 le soir

**Étude** : jusqu'à 18h

**Soutien scolaire** : géré par les P.E.P. de 16h30 à 17h45

## ENFANCE JEUNESSE

**MJC Chemin Vert** : Tél. 02 31 73 29 90

**Centre de loisirs sans hébergement LES MIWOK (3/11 ans)**

Tél. 06 79 08 00 23 - <https://www.facebook.com/lesmiwokstglbh>

Mercredi après-midi avec ou sans repas et vacances scolaires

Horaires, activités, tarifs, inscriptions : se renseigner en mairie

**Club Jeunes (12/18 ans)**

Espace Ardenna : Tél. 02 31 47 69 60 ou 07 82 97 87 31

<https://www.facebook.com/localjeunesstgermain>

Horaires, activités, conditions : se renseigner en mairie

## PETITE ENFANCE

**Relais Assistants Maternels Arc-en-ciel (RAM)**

Espace Ardenna : Tél. 02 31 97 43 29

## PROTECTION MATERNELLE ET INFANTILE (PMI)

Centre Médico-Social du Chemin Vert - Consultations assistantes sociales, puéricultrice, éducatrice :

121 rue d'Authie à Caen - Tél. 02 31 73 16 40

## CRÈCHE ET HALTE-GARDERIE " COCCINELLE "

2/4 rue de La Chanterie - Tél. : 02 31 75 23 62

Accueil des petits jusqu'à 6 ans

## BAILLEURS SOCIAUX PRÉSENTS SUR LA COMMUNE

Liste et coordonnées en mairie

## TRANSPORTS EN COMMUN

La commune est rattachée au réseau bus et tram de l'agglomération caennaise. Lignes 9, 10, 21.

## Bus scolaire

Liaison gratuite entre le nouveau quartier et le groupe scolaire.

Se renseigner en mairie.

Réseau complémentaire :

• Ligne 100 : Collège Dunois, Lycée Charles de Gaulle

• Ligne 125 : Lycées Camille Claudel, Dumont d'Urville et Laplace

## COLLECTE DES DÉCHETS gérée par Caen la mer

Numéro vert : 02 31 304 304 (appel gratuit)

**Ordures ménagères** : sortir les conteneurs la veille au soir

- Le bourg : jeudi

- Quartier d'Ardenne et Cussy : lundi

- Franqueville : lundi

**Tri sélectif (sac jaune)** :

- Tous les quartiers, le mercredi

**Déchets verts** :

- Le bourg : mercredi

- Quartier d'Ardenne et Cussy : jeudi

- Franqueville : jeudi

**Encombrants** : ramassage en porte à porte trois fois par an (renseignements auprès de Caen la mer ou en Mairie).

**Déchetterie communautaire** à Bretteville-sur-Odon en accès gratuit pour les habitants de Caen la mer.

**Verres** : 5 conteneurs répartis sur la commune (pour la tranquillité du voisinage, veiller à ne pas déposer de verres avant 9h le matin et après 22h le soir).

**Collecte des vêtements** : conteneurs "Caen la mer", parkings rue des Palières, Hameau de Cussy et rue de l'Occitanie.

## POLICE NATIONALE

- Hôtel de Police - 2 route de Bretteville - 14650 Carpiquet

Tél. 02 31 29 55 35

- Week-end, jours fériés et nuits - 10 rue Thibout de la Fresnaye  
14000 Caen - Tél. : 02 31 29 22 22

- En cas d'urgence, faire le 17

## CENTRE DES IMPÔTS

Caen Ouest, 145 route de la Délivrande, 14000 Caen

## CULTE

Église, rue Roland Vico, Tél. : 02 31 75 36 33

## MONUMENT HISTORIQUE

Abbaye d'Ardenne fondée en 1121 par l'Ordre des Prémontrés

## ASSOCIATIONS

De nombreuses associations vous accueillent sur la commune et proposent des activités variées pour tous (sports, loisirs, culture...). Liste et coordonnées en mairie.

## Etat Civil

\* Noms des personnes ayant accepté de figurer dans cette rubrique

### ILS SONT NÉS :

|                         |            |
|-------------------------|------------|
| Noé DEFENOILLERE        | 8 avril    |
| Justine ZUEL            | 14 avril   |
| Clara DUCHÉ             | 31 juillet |
| Agapé VENENDY LEVILLAIN | 13 août    |

### ILS SE SONT UNIS :

|                                     |           |
|-------------------------------------|-----------|
| Maëva NATIVEL et Sébastien DILLIERE | 2 juillet |
| Pauline LESUR et Nicolas LHOMME     | 9 juillet |
| Irina BADARAU et Mohamed MASSOUSSI  | 6 août    |
| Anaïs RICHARD et Renaud DELARUE     | 27 août   |

**En couverture, photo insolite lors de la venue d'un cirque à Saint-Germain-la-Blanche-Herbe.**

# Editorial

Saint-Germinoises, Saint-Germinois,



**N**ous sommes entrés dans une période électorale importante qui aboutira le 7 mai 2017 à l'élection du Président de la République et le 18 juin à celle des Députés qui nous représenterons à l'Assemblée Nationale. C'est, comme il est d'usage, l'heure des promesses, des solutions à tous nos problèmes : chômage, pouvoir d'achat, environnement, sécurité, Europe, dette publique, baisse des impôts et des déficits publics, etc... et qui hélas ne sont souvent, le lendemain des élections devant la réalité du terrain, que de la poudre aux yeux destinée à séduire et à recueillir les voix des électeurs.

Mais n'oubliez pas qu'en démocratie, c'est vous, les électeurs, avec votre bulletin de vote, qui avez le pouvoir. Par voie de conséquence, il faut vous rendre impérativement au bureau de vote pour accomplir ce geste citoyen : déposer votre bulletin dans l'urne, quelque soit votre choix, et ainsi agir sur le destin de notre pays.

Pour ceux qui ne sont pas encore inscrits sur les listes électorales ou qui viennent d'emménager à St Germain la Blanche Herbe, venez en mairie pour régulariser votre situation avant le 31 décembre 2016 et vous pourrez ainsi voter lors des Présidentielles et des Législatives en 2017.

Cordialement,

Votre Maire, Joël Cosson

## Agenda

### Décembre

- 4 Bourse aux jouets
- 11 Noël des Enfants
- 16 Marché de Noël de l'école
- 17 Noël du RAM

### Janvier

- 13 Vœux à la population

### Mars

- 5 Repas des seniors
- 19 Camion Jazz

### Avril

- 10 Elections présidentielles – 1er tour
- 29 Carnaval

### Mai

- 7 Elections présidentielles – 2ème tour

### Juin

- 2 Don du sang
- 11 Elections législatives – 1er tour
- 18 Elections législatives – 2ème tour

### Juillet

- 1 Kermesse de l'école



Visite du Président de la République à l'Abbaye d'Ardenne le 3 novembre 2016



# Les Finances



Une analyse financière simplifiée a été réalisée par la Trésorerie Caen-Orne et Odon, dont dépend notre commune. L'étude porte sur la situation budgétaire de St Germain la Blanche Herbe au 31 décembre 2015, comparée à des communes de la même strate (2000 à 3500 habitants) du Calvados et au plan national. La conclusion générale qu'en tire Mme Gaillard-Petri, Trésorière, est que globalement la situation de notre collectivité est saine.

La CAF nette (Capacité d'autofinancement nette) est de 166 000 € en 2015 soit 67 € par habitant. Elle représente l'excédent résultant du fonctionnement, reliquat disponible. C'est un indicateur de gestion qui mesure la capacité de la commune de dégager, au niveau du fonctionnement, des ressources propres pour financer ses dépenses d'équipement, une fois les dettes remboursées.

Les produits fiscaux sont la principale ressource de la commune. Les recettes perçues par la collectivité sont issues du produit des bases (déterminées par l'État) par les taux votés par le Conseil Municipal pour la taxe d'habitation (TH), la taxe foncière sur les propriétés bâties (TFB), la taxe foncière sur les propriétés non bâties (TFNB) et la cotisation foncière des entreprises. A St Germain, du fait de l'augmentation des bases déjà supérieures aux bases des communes comparables de 11,87%, et malgré la stabilité des taux, les produits de la fiscalité directe locale ont progressé de 1% entre 2014 et 2015. Le taux de TH est moins élevé de 42,56% que le taux moyen des communes de la même strate. Par contre, les taux de TFB et de TFNB sont supérieurs respectivement de 1,71% et de 7,22%.

La dotation globale de fonctionnement (DGF), versée par l'État, se structure autour de 2 composantes, à savoir une part forfaitaire (calculée par rapport à la population, la superficie) de 376 728 € et une part de péréquation de 46 989 €. La part forfaitaire de la DGF a diminué de 7,9 % entre 2014 et 2015 : économies de l'État aux dépens des collectivités locales !

Les dépenses de fonctionnement sont essentiellement liées aux charges de personnels qui représentent 244 € par habitant contre 416 € pour les communes comparables du Calvados. Les dépenses quel que soit le poste considéré sont inférieures aux moyennes des autres collectivités (cf. tableau ci-dessous).

| En € par habitant                      | Commune | Département | Région | National |
|--|---------|-------------|--------|----------|
| <b>Charges générales</b>               | 166     | 223         | 229    | 218      |
| <b>Charges de personnel</b>            | 244     | 415         | 384    | 350      |
| <b>Charges de gestion courante</b>     | 91      | 152         | 112    | 101      |
| <b>Charges réelles financières</b>     | 2       | 28          | 46     | 27       |
| <b>Charges réelles exceptionnelles</b> | 0       | 2           | 6      | 3        |

Les recettes d'investissement sont le FCTVA pour 91 000 € et les subventions pour 66 000 €, soit 26 € par habitant contre 18 € pour les communes de la même strate dans le Calvados. A ces recettes s'ajoute l'autofinancement

Le fonds de roulement correspond au solde entre le total des ressources et le total des dépenses d'investissement:

il représente en 2015 1,2 année et montre une variation positive, les ressources étant supérieures aux dépenses.

La collectivité est peu endettée : 1 seul emprunt en cours souscrit en 2011 pour 200 000 € et une durée de 15 ans. L'endettement est de 51 € par habitant contre 632 € pour les communes comparables du Calvados.

# Le Conseil en bref...

9 mai 2016

**Personnel** : création de poste - modification du tableau des effectifs ; recrutement d'agents occasionnels au titre des jobs d'été; convention pour l'aide à la formation BAFA.

**Urbanisme** : autorisation de signature pour un permis de démolir.

**Finances** : budget communal 2016 : délibération complémentaire ; frais pour les manifestations communales ; remboursement de frais engagés pour la collectivité ; demande de subventions à RESEAU et à l'Agence de l'Eau Seine Normandie pour le traitement phytosanitaire ; renouvellement de conventions : groupements d'achats pour la fourniture d'énergie ; tarifs publics dégressifs : délibération modificative ; avenant n° 1 à la convention MJC secteur enfance/jeunesse.

Représentation auprès du SIGRSO (repas du restaurant scolaire).

20 juin 2016

- Avis sur l'arrêté préfectoral portant projet de périmètre de la future communauté urbaine
- Mise en place d'un surpresseur, mission de maîtrise d'œuvre, autorisation d'urbanisme
- Groupement d'achat pour la fourniture d'énergie
- Création de postes
- Convention RAM (relais d'assistants maternels)

4 juillet 2016

- Démission d'un conseiller municipal : représentation aux différents organismes
- Accord de principe sur la construction d'une crèche
- Convention avec les PEP pour le soutien scolaire
- Avis sur le futur périmètre de RESEAU
- Commission locale d'évaluation des charges transférées

26 septembre 2016

**Finances** : Décision modificative n° 1 ; admission en non valeur; bail logement ; remboursement de frais suite à un sinistre ; tarifs 2017 : concessions au cimetière, vacations funéraires, encarts publicitaires, location de la salle de l'Olivier, location de l'espace Ardenna.

Règlement et prix attribués au Salon des Artistes.

**Statuts** : modification des statuts du SDEC Énergie; retrait de la communauté de communes de Cabalor du SDEC Énergie; statuts du syndicat RESEAU.

**Contrats** : Proposition d'avenant au contrat d'eau avec Véolia ; prolongation par avenant du contrat avec Cadres Blancs (panneaux publicitaires).

**Mise en place d'un surpresseur** : Validation des modifications du projet et choix des entreprises; avenant à la mission de maîtrise d'œuvre ;

**Construction d'une crèche** : Maîtrise d'œuvre.

## L'Environnement

### Encourager les gestes éco-citoyens



La commune est engagée dans une politique active pour la préservation de l'environnement et le développement des comportements éco-citoyens.

- Distribution de sacs de compost les 2 et 3 juin 2016



- Collecte éphémère de meubles et équipements électriques et électroniques le 25 juin 2016.



*Cette collecte a permis de valoriser les déchets récoltés en les recyclant.*

# Les Affaires techniques

## Jobs d'été



Comme tous les ans, la municipalité a embauché des jeunes de 16 à 18 ans afin de palier aux absences des personnels techniques pour congés d'été.

Par période de 15 jours, ils ont effectués principalement des tâches de nettoyage et d'entretien des espaces publics.

Afin de répondre au mieux à la problématique de gestion des espaces verts liée à la réduction de l'utilisation des produits phytosanitaires, l'équipe a été renforcée de quatre à six jeunes en 2016 (LETRANCHANT Antoine, MESERAY Antoine, JUIN Paloma, QUERQUANT Timothé, QUESSANDIER Théo et MOUTTE Robin).

## Restaurant scolaire



Les dalles isolantes du plafond du restaurant scolaire ont été changées en totalité pendant les vacances d'été. L'ambiance générale des deux réfectoires, plus agréable et lumineuse, permet aux enfants de prendre leur déjeuner dans les meilleures conditions.

## Surpresseur



Les travaux de mise en place d'un surpresseur sur la place des Canadiens auront lieu avant la fin du premier trimestre 2017.

Un petit bâtiment à double vocation sera construit en partie basse de la place. Intérieurement sera installé un appareil destiné à améliorer la pression de l'eau pour les habitants du secteur et extérieurement un abri bus. Cette réalisation s'inscrit dans une démarche plus globale et anticipe un projet de réaménagement et d'embellissement de la place et du terminal bus.

## Système anti intrusion

Depuis le printemps 2016, la mise en place de merlons de terre végétalisés aux pourtours du parc urbain Serge Maillard permet de contrôler l'occupation de cet espace vert remarquable. Situé en partie dans le site classé de l'Abbaye d'Ardenne, l'installation non autorisée de caravanes sur le domaine public n'était plus tolérable.

En étroite collaboration, la commune et l'agglomération ont imaginé, réalisé et financé cet aménagement. Dorénavant, une seule entrée est possible près de la salle Ardenne, un dispositif "STOPOTO" permet de gérer l'accès pour les opérations d'entretien et de maintenance.



Un système anti-intrusion de véhicules au parc Serge Maillard



# Les Affaires sociales et jeunesse

## Sortie annuelle des Séniors



Comme tous les ans, le CCAS a proposé aux Séniors de la commune une sortie. Ainsi, le 22 septembre, 70 Séniors accompagnés de M. Guy Gondouin et Mme Carole Josse ont pris la route en direction du Havre. La visite guidée en bateau du port a ravi les participants qui ont pu apprécier les démonstrations des remorqueurs, les manœuvres de chargement et déchargement des conteneurs, les approches dans « Port 2000 » des imposants porte-conteneurs. Outre le port, la visite s'est poursuivie avec une description du Havre vue de la mer. Le déjeuner normand dans un restaurant havrais a permis un peu de repos et de chanter tous ensemble un « Joyeux Anniversaire » à M. Mouchard au moment du dessert. La journée s'est prolongée par la visite guidée d'Etretat, occasion de se dégourdir les jambes dans cette charmante commune sous un soleil magnifique et des températures très clémentes. Certains ont même regretté de n'avoir pas pensé à prendre le nécessaire pour une éventuelle baignade... Un retour sur St Germain avec des beaux souvenirs et la bonne humeur affichée sur les visages.

## Les Séniors, Sérénité au volant

**Ateliers de l'ASEPT :** L'Association Santé Education et Prévention sur les Territoires propose des ateliers à destination plus particulièrement des Séniors, sachant que cette démarche reste ouverte à tous. Pour l'année 2016/2017, le CCAS de St Germain la Blanche Herbe a sélectionné 3 thématiques :

- Sérénité au volant
- Les gestes qui sauvent
- Ateliers du bien vieillir



Le premier atelier « sérénité au volant » s'est déroulé sur 3 jeudis du 29 septembre au 13 octobre à la salle Olivier. Le bilan est positif pour la 1<sup>ère</sup> séance d'information du 29 septembre qui a réuni une quinzaine de personnes. En revanche les 2 sessions suivantes n'ont pas rencontré le succès espéré...

Le CCAS souhaite un élan enthousiaste pour les 2 prochaines thématiques qui auront lieu en mars et septembre 2017. Les dates et horaires seront précisés dans l'info St Germain. Il est rappelé que ces ateliers sont entièrement gratuits, le café/thé et petits gâteaux sont également offerts...

## Jeux petite enfance

### Des nouveaux jeux de plein air pour les tous petits :

En concertation avec les assistantes maternelles, la commune avec le soutien du Conseil Général et avec l'aide financière de Mme Corinne Féret, Sénatrice du Calvados, a investi dans de nouveaux modules ludiques destinés à la petite enfance. Ces structures sont installées à mi-chemin entre le RAM et la crèche sur le parc urbain Serge Maillard. L'inauguration a eu lieu le 9 mai en présence des enfants, des parents, des assistantes maternelles, des représentantes de la crèche et du RAM, de l'association ARQUA et des officiels.







# Les Affaires sociales et jeunesse

## Club jeunes

### Le Club en Italie



En partenariat avec le comité de jumelage, le Club jeunes et la commune, 7 jeunes du Club et 2 animateurs : Allan et Juliette sont partis pendant une semaine début juillet en Italie dans notre commune jumelle Mason Vicentino. Logés dans des familles italiennes, les jeunes saint germinois ont été accueillis de façon très chaleureuse. Les familles très impliquées auprès des jeunes ont participé activement aux différentes sorties et moments festifs. Au programme : visite de Bassano del Grappa, piscine de Marostica, excursion à Venise, randonnée en montagne, visite du château et musée de Marostica. Outre la joie pour ces jeunes de pouvoir partir ensemble à la découverte d'une ville étrangère, c'est la réalisation d'un projet commun mené au sein du Club par Allan et les jeunes. A noter que pour certains jeunes, ce voyage fut une 1ère approche vers l'étranger et/ou un baptême de l'air. Maintenant, il faut penser au voyage « retour » des jeunes italiens qui espèrent venir à St Germain la Blanche Herbe en été 2017...



## MJC Chemin-Vert

Le Sillon • Scène d'animation culturelle



Animations de rue

## Fête de la jeunesse



Comme tous les ans le centre de Loisirs « les Miwok » et le Club jeunes proposent en partenariat avec la commune la fête de clôture d'été dite aussi « fête de la jeunesse ». Cette soirée permet aux animateurs et aux enfants de présenter leurs travaux, photos et vidéos réalisés au cours des mois de juillet et août. Cette année, les animateurs : Emma et Allan ont également organisé des jeux afin que les enfants et les adultes puissent échanger dans un contexte ludique. Le traditionnel barbecue tenu par Emma et Allan a fait quelques caprices... Avec beaucoup de patience les animateurs ont réussi à le dompter !







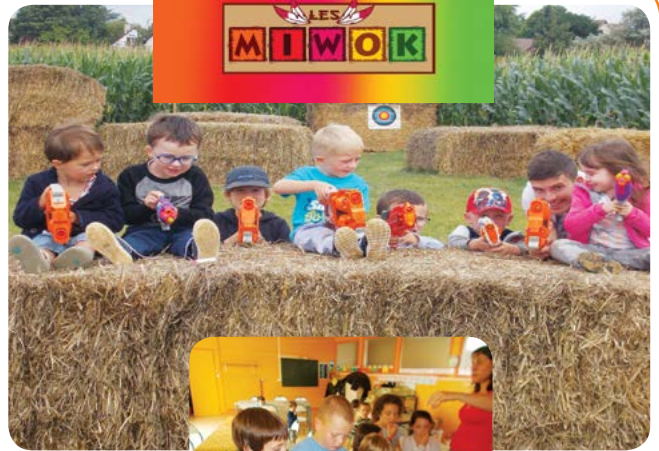
# Les Affaires sociales et jeunesse

## RAM

Signature convention du RAM



Le RAM « Arc-en-Ciel » créé il y a 15 ans avec les communes d'Authie, Cambes en plaine, Carpiquet, Epron, Villon les Buissons et St Germain la Blanche Herbe fait sa rentrée sous le signe du changement. Depuis septembre 2016, Carpiquet a quitté le RAM pour voler de ses propres ailes ce qui a permis à la commune de St Contest de rejoindre « Arc-en-Ciel ». St Contest a inauguré l'arrivée du RAM sur son territoire le 20 septembre 2016. Nous souhaitons bonne chance à Carpiquet et bienvenue à St Contest ! La représentante et l'interlocutrice du RAM est toujours Maude Le Gall-Renouf, animatrice et coordinatrice qui propose un travail remarquable à travers ses actions, animations et informations vers les 89 assistants maternels, enfants et parents des 6 communes partenaires.



## MIWOK

Les jeux olympiques



La Flamme des JO



Jeux Olympiques intergénérationnels à la Résidence Médicis



Jeux avec nos séniors



# Les Affaires Scolaires

## Une journée à la ferme



Les enfants de l'école maternelle de Marco Polo sont allés le 8 juin à Cagny cueillir des fraises. Franciane et Myriam les ont préparées pour la distribution du fruit à la récréation pour tous les enfants de l'école.

## Le fruit à la récré et la Fraich'attitude :



Cette opération est avant tout une démarche éducative qui a pour objectif de faire évoluer les habitudes des jeunes et des familles vers une alimentation équilibrée qui privilégie les fruits de saison. Une distribution du fruit est ainsi organisée une fois par semaine.

Elle se termine par la semaine de la Fraich'attitude où les légumes et les fruits de saison sont à l'honneur. La distribution du fruit se fait ce dernier jour sur l'esplanade de la mairie, ouverte à tous, en associant notre fournisseur à la vente en direct auprès des habitants.

## Amis de l'Ecole



Au cours de son assemblée générale du 20 Septembre dernier, l'association des Amis de l'Ecole a pu, grâce aux activités menées par ses membres bénévoles au cours de l'année, remettre au groupe scolaire Marco Polo, un chèque de 3000 euros pour aider au financement des activités, participer au financement de projets pédagogiques de l'école et notamment de sorties scolaires.

Le bureau a été renouvelé et est composé de 7 membres (Co-Présidentes : Sophie Lacroix et Marie Letellier, Trésorier(e)s : Christelle Hirel, Charlène Lecarpentier et Franck Lejeune, Secrétaires : Marilyne Clément, Ludivine Deminguet et Loïc Le Pluart).

Pour plus de détails sur les activités de l'association qui ne refuse jamais l'aide de bénévoles supplémentaires, contactez [lesamisdelecolemarcopolo@hotmail.fr](mailto:lesamisdelecolemarcopolo@hotmail.fr)

## A la découverte de ta commune



Les enfants viennent à la rencontre de M. le Maire, prennent place dans la salle du conseil et posent des questions sur le fonctionnement de la mairie. A la fin des échanges, M. le Maire leur remet un livret sur la commune pour comprendre son rôle et son fonctionnement. Un temps fort de la fin du cycle 3.



# Les Affaires Scolaires



## Effectifs 2016-2017

| INSTITUTEURS                        | CLASSES      | EFFECTIFS  |
|-------------------------------------|--------------|------------|
| Mesdames<br>DESENDER/LOISEAU        | CM2          | 26         |
| Mesdames<br>DETHAN /DELBAUCHE       | CM1          | 27         |
| Monsieur DELHOM                     | CE2          | 21         |
| Madame LA VENDA<br>Monsieur CLANCHE | CE1          | 21         |
|                                     | CP           | 6          |
|                                     | <b>TOTAL</b> | <b>27</b>  |
| Madame PAUL                         | CP           | 26         |
| <b>TOTAL ÉLÉMENTAIRE</b>            |              | <b>127</b> |
| Madame DELAMARE                     | MS           | 6          |
|                                     | GS           | 17         |
|                                     | <b>TOTAL</b> | <b>23</b>  |
| Madame HAMON                        | MS           | 14         |
|                                     | GS           | 6          |
|                                     | <b>TOTAL</b> | <b>20</b>  |
| Madame PHELLIPOT                    | PS           | 13         |
|                                     | TPS          | 7          |
|                                     | <b>TOTAL</b> | <b>20</b>  |
| <b>TOTAL MATERNELLE</b>             |              | <b>63</b>  |
| <b>TOTAL</b>                        |              | <b>190</b> |

## TAPS

### Spectacle

### des Temps Activités Péri Scolaires

Lors du pique nique, qui se déroule le dernier jour d'école, les enfants ont présenté leur travail accompli aux TAPS devant un auditoire conquis.



## Spectacle école



Chorale du 24 juin 2016

Spectacle de nos écoliers



Le parcours mis en place pour les enfants fonctionne bien et facilite une répartition plus rapide. La maternelle prévoit un travail manuel sur le thème de l'automne.

Programme de la prochaine session ci-dessous :

| Parcours                    | Activités                    |                                 |                     |
|-----------------------------|------------------------------|---------------------------------|---------------------|
| <b>BLEU</b><br>CP/CE1       | Jeux extérieurs              | Sport                           | Jeux de société     |
| <b>ROUGE</b><br>CP/CE1      | Création animaux de la ferme | Création mangeoire pour oiseaux | Danse               |
| <b>ROSE</b><br>CP/CE1/CE2   | Création de boules de Noël   | Jeux extérieurs                 | Création de bougies |
| <b>ORANGE</b><br>CE2        | Création de chouette         | Jeux extérieurs                 | Jeux extérieurs     |
| <b>JAUNE</b><br>CE2/CM1/CM2 | Koh Lanta                    | Jeux de société                 | Création d'hiboux   |
| <b>VERT</b><br>CM1/CM2      | Création de décoration sapin | Création anges de Noël          | Chorale             |
| <b>MARRON</b><br>CM1/CM2    | Bâteaux pirates              | Chambouletout                   | Jeux extérieurs     |



# L'Animation et la vie associative

## Rencontre avec les nouveaux habitants

C'est à l'espace Ardenna que le maire Joël Cosson et une partie de l'équipe municipale ont reçu les nouveaux habitants ayant élu domicile dans le quartier d'Ardenne et dans le bourg.



## Carnaval



Le 23 avril 2016, malgré la pluie, les enfants se sont grimés au stand maquillage des Amis de l'Ecole et des animateurs jeunesse.

Accompagnés de Monsieur Carnaval, ils ont ensuite défilés dans le bourg pour rejoindre les petits du RAM et de la crèche Coccinelle à l'espace Ardenna.



## Courses cyclistes

Le 5 mai 2016, traditionnelles courses cyclistes pour les jeunes sur les routes saint-germinoises organisées par l'Union Cycliste Ifs Hérouville.



Départ des jeunes cyclistes



## St Germain Animation



Repas annuel



Prestation de la chorale



# L'Animation et la vie associative

**La Canadienne, 13<sup>ème</sup> édition**, course organisée par l'association « *Les Amis des pieds en fête* » le 11 septembre 2016. Les participants ont pris le départ sur le parc urbain Serge Maillard pour les deux courses (6,4 kms et 13,5 kms) avec une nouveauté cette année « *la marche nordique* ».

Cette manifestation rend hommage aux soldats canadiens qui ont donné leur vie pour la liberté en Normandie et a eu l'occasion, en cette journée mondiale de lutte contre le terrorisme, de soutenir cette cause.



Départ des 13,5 kms



Les Amis des pieds en fête et ses bénévoles



La marche nordique



La Canadienne dans le Bourg



Le 22 octobre 2016, au cours d'une cérémonie privée à la salle de l'Olivier, **M. Claude Robert** a reçu les insignes de Chevalier dans l'Ordre de la Légion d'Honneur, des mains du Colonel Luc QUINTAINE.

## Amitié Mésehtëa



Groupe folklorique de Galda de Jos en représentation à Saint-Germain-la-Blanche-Herbe.



Les Miwok en Roumanie pendant les vacances de la Toussaint.





# La Communication

Le chef de projets CitésLab® vous reçoit sur rendez-vous au 02 31 95 33 44 au sein des permanences de proximité...

Visitez notre site [www.mife14.fr](http://www.mife14.fr)

**CitésLab®**  
Porte d'entrée pour entreprendre

**Présent dans votre quartier, à votre écoute ...**

- ... il vous aide à clarifier vos envies ou vos idées de création, à trouver une idée qui vous correspond et la faire évoluer.
- ...vous guide dans vos différentes démarches et vous informe sur toutes les étapes de la création, les aides et les appuis.
- ...vous oriente vers les partenaires pour le montage, le financement, l'hébergement, le suivi de votre projet.
- ... il reste votre référent tout au long de votre parcours.

**Centre Socio-Culturel CAF Pierre Heuzé**  
49 boulevard Général Vanier  
14000 CAEN

**Pôle de Cohésion Sociale Hérouville St-Clair**  
1020 Grand Parc  
14200 Hérouville St-Clair

**Pôle de Vie des Quartiers Nord-Ouest Chemin Vert**  
5 rue Jean Racine  
14000 CAEN

**Centre Socio-Culturel CAF Gracie de Dieu**  
43 avenue Père Charles de Foucault  
14000 CAEN

**Centre Socio-Culturel CAF Quiermesrie**  
2 boulevard de l'Espérance  
14000 CAEN

**Espace André Duthoit Colombelles**  
46 rue Etas Triplet  
14450 COLOMBELLES

**CitésLab®**  
Réseau des services d'amorçage de projets

Saint Germain la Blanche Herbe a adhéré au dispositif innovant de détection et d'émergence de projets, CitésLab, marque déposée de la Caisse des Dépôts portée par la Communauté d'Agglomération Caen la mer.

**Vous avez une envie, une idée, un projet de création d'activité, n'hésitez pas à prendre contact auprès de la MIFE (Maison de l'Information sur la Formation et l'Emploi) au 02.31.95.33.44 pour bénéficier de ce service de proximité gratuit !**

## Communauté urbaine

### Caen la mer deviendra une communauté urbaine en 2017

Les principales compétences de la future communauté urbaine :

#### Aménagement de l'espace communautaire

- Voirie et entretien des espaces verts
- Plan local d'urbanisme intercommunal (PLUI)
- Schéma de cohérence territoriale (SCOT)
- Opérations d'aménagement communautaires
- Constitution de réserves foncières

#### Développement économique

- Zones d'activités
- Actions de développement économique
- Soutien à la recherche et à l'enseignement supérieur

#### Animation Du Territoire

- Promotion touristique et office de tourisme
- Construction, aménagement, entretien et gestion d'équipements culturels et sportifs d'intérêt communautaire

#### Services d'intérêt collectif

- Eau et assainissement
- Énergies, réseaux de chaleur
- Concession des réseaux de gaz et électricité
- Cimetières et crématoriums (créations/extensions uniquement)
- Collecte et gestion des déchets ménagers
- Lutte contre la pollution de l'air et les nuisances sonores
- Contribution à la transition énergétique

#### Déplacements et mobilité

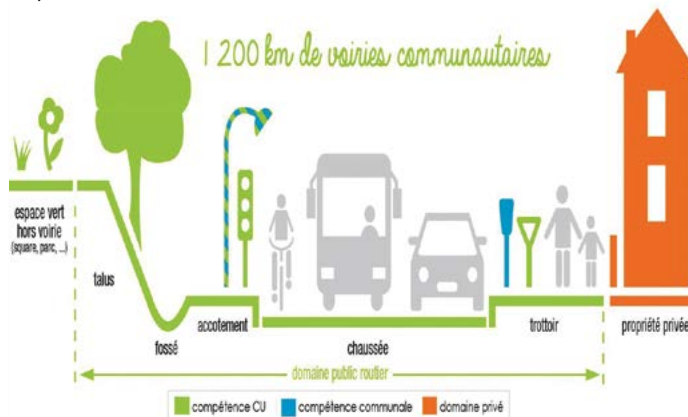
- Plan de déplacements urbains
- Transports en commun
- Mobilités douces

#### Habitat et politique de la ville

- Programme local de l'habitat
- Amélioration de l'habitat
- Accueil des gens du voyage
- Dispositifs de développement urbain

La future Communauté urbaine Caen la mer comptera 50 communes au 1<sup>er</sup> janvier 2017, suite à la création de 3 COMMUNES NOUVELLES :

- **ROTS**, regroupant Secqueville-en-Bessin, Lasson et Rots
- **SALINE**, regroupant Sannerville et Troarn
- **THUE ET MUÉ**, regroupant Sainte-Croix-Grand-Tonne, Putot-en-Bessin, Bretteville l'Orgeuilieuse, Brouay, Le Mesnil-Patry et Cheux





# La Communication

## Domaine des Pépinières



Pour tout renseignement sur le Domaine des Pépinières, contactez le **0 805 08 00 53 (appel gratuit)**.  
SAFAUR – Groupe KAUFMAN et BROAD :  
14 rue Saint JEAN à CAEN



## Citykomi

**Très facile à adopter :**

Télécharger l'application gratuitement sur



Flasher le QR code Citykomi@  
et vous êtes connecté avec la vie de votre commune !



## Notre nouveau site internet est en ligne !



La commune de Saint Germain la Blanche Herbe s'est dotée d'un nouveau site internet pratique, vivant et convivial !

Un véritable outil de :

- **communication entre vous et vos élus,**
- **liaison vers les différents organismes publics**  
(Communauté Urbaine, Services publics...)

Vous y retrouverez également les rubriques classiques consacrées aux missions de la municipalité :

- Vie municipale,
- Démarches administratives,
- Infos pratiques,
- Affaires techniques,
- Environnement,
- Affaires scolaires,
- Affaires sociales et jeunesse,
- Animation et vie associative,
- Actualités...

Avec ce nouveau site, la commune souhaite renforcer les liens avec ses administrés et leur faciliter les démarches. N'hésitez pas à nous faire part de vos remarques, suggestions pour que ce nouvel outil réponde à votre attente.

Nous vous souhaitons une agréable navigation !

[www.mairie-stgermainblancheherbe.fr](http://www.mairie-stgermainblancheherbe.fr)



## Savoir & Coiffer

26 Rue Roland Vico  
14280 St Germain la blanche herbe

**02.31.73.07.85**



Du mardi au vendredi  
9h à 18h NON-STOP  
Samedi  
de 9h à 16h NON-STOP  
Avec ou sans Rendez-vous

www.magafleurs.com



Toutes Compositions florales - Bouquets ronds - Mariages - Baptêmes - Deuils...

Domaine de la Clé des Champs  
62, rue Jacques Prévert, 14280 Saint-Contest

**02 31 86 73 07**  
**06 11 34 36 93**



## Dominique Printemps

**Réflexothérapeute**

**Gestion du stress, rééquilibrage,  
prévention, accompagnement et  
compréhension des maladies**

**06 71 99 51 96**

10 rue des Coursières  
14280 St Germain  
la Blanche Herbe

**dominique@reflets-reflexo.com** [www.reflets-reflexo.com](http://www.reflets-reflexo.com)

A mon cabinet, à votre domicile ou en milieu hospitalier,  
par le biais de la réflexologie plantaire, de l'écoute  
bienveillante, des huiles essentielles ou de la relaxation,  
je vous accompagne, avec grand plaisir, vers un meilleur  
équilibre physique et émotionnel

Sarl

# CP Peinture

**INTÉRIEUR / EXTÉRIEUR  
SOL • RAVALEMENT**

116, rue de l'Église • 14280 Saint Germain la Blanche Herbe  
**02 31 95 04 32 • 06 68 90 51 94 // cp.peinture@hotmail.fr**



**28 RUE ROLAND VICO  
14280 SAINT GERMAIN LA BLANCHE HERBE  
(face à la Mairie) - 02.31.28.66.75**

**OUVERT du Lundi au Samedi de 9h à 19h30  
et le Dimanche 9h à 12h30**



L'Écho Magazine Municipal – tirage 1200 exemplaires - papier recyclé

• Directeur de la publication : Joël COSSON • Rédacteur : Sandrine FORTIN • Mairie de Saint-Germain La Blanche Herbe : Tél. 02 31 29 11 00

• mairie.stgbh@orange.fr / [www.mairie-stgermainblancheherbe.fr](http://www.mairie-stgermainblancheherbe.fr)

• Imprimerie : CAEN REPRO, 8 rue Ferdinand Buisson, 14280 Saint-Contest  
Tél. 02 31 95 27 66 / [imprimerie@caenrepro.com](mailto:imprimerie@caenrepro.com) / [www.caenrepro.com](http://www.caenrepro.com)

